



Die Metropole Ruhr in Zahlen

Standortprofil für Lünen, Stadt Kreis Unna

Inhalt:

Fläche
Bevölkerung
Gesundheitswesen
Bildung
Sozialversicherungspflichtig Beschäftigte
Erwerbstätige
Arbeitslose
Volkswirtschaftliche Gesamtrechnung
Öffentliche Finanzen
Tourismus

Kennzahlen für die Städte und Kreise der Metropole Ruhr

Die Wirtschaftsförderung metropoleruhr stellt die statistischen Kennzahlen für die Städte und Kreise der Metropole Ruhr (Verbandsgebiet des Regionalverbandes Ruhr, im Folgenden „RVR“ bezeichnet) zur Verfügung. Das Anforderungsprofil an die Daten wurde gemeinsam mit den kommunalen Wirtschaftsförderungen aus der Region in dem Arbeitskreis „Regionales Wissensmanagement“ erarbeitet und abgestimmt. Die statistischen Kennzahlen werden in der Region einheitlich verwendet und dienen dem gemeinsamen, regionalen Wissensmanagement.

Die Zahlenbasis wird von Information und Technik Nordrhein-Westfalen (IT.NRW) und der Bundesagentur für Arbeit (BA) für die wmr bereitgestellt und halbjährlich aktualisiert (1. Juli und 1. Januar).

Für folgende Bereiche liegen die Kennzahlen vor:

- Fläche
- Bevölkerung
- Gesundheitswesen
- Bildung
- Sozialversicherungspflichtig Beschäftigte
- Erwerbstätige
- Arbeitslose
- Volkswirtschaftliche Gesamtrechnungen
- Ausbildungsstellenmarkt
- Öffentliche Finanzen
- Tourismus

Flächennutzungskartierung des RVR*) 2008

Nutzungsart	Betrachtungsgebiet		Alle Gemeinden des		
			Kreises	RVR	Landes
	m ²		%		
Fläche insgesamt	59 396 041	100	100	100	100
Siedlungsfläche	13 803 434	23,2	14,0	17,3	.
Grünfläche	8 091 955	13,6	7,5	10,7	.
Verkehrsfläche	4 361 838	7,3	5,3	6,7	.
Wasserfläche	1 291 317	2,2	1,0	2,8	.
Versorgungsfläche	914 538	1,5	1,1	1,0	.
Landwirtschaftsfläche	20 360 523	34,3	55,4	39,0	.
Forstwirtschaftsfläche	6 801 329	11,5	12,6	18,2	.
ungenutzte Flächen	3 052 724	5,1	2,5	3,4	.
Halden, Abgrabungsflächen etc.	718 383	1,2	0,6	0,9	.

*) Gesamtlächen nicht gleich Katasterflächen durch Rundungsgenauigkeiten und Digitalisierungsverfahren

Entfernungen zu internationalen Flughäfen in NRW

Entfernung in km	Betrachtungs- gebiet	Alle Gemeinden des		
		Kreises	RVR	Landes
Düsseldorf (DUS)	62,9	x	x	x
Köln (CGN)	86,7	x	x	x
Münster (FMO)	59,5	x	x	x
Dortmund (DTM)	12,7	x	x	x
Paderborn (PAD)	76,9	x	x	x
Mönchengladbach (MGL)	81,8	x	x	x
Weeze (NRN)	94,6	x	x	x

Bevölkerungs- sowie Siedlungs- und Verkehrsdichte am 31.12.2009

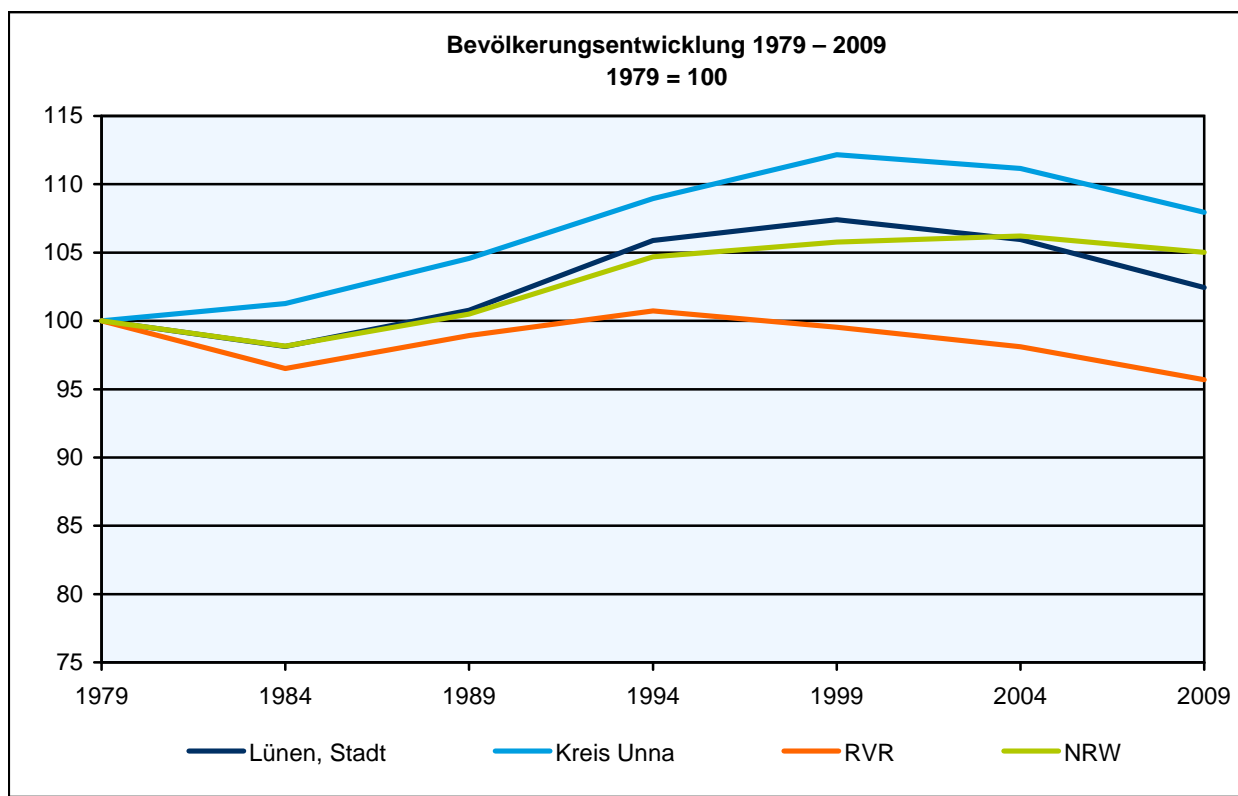
Einwohner je km ²	Betrachtungs- gebiet	Alle Gemeinden des		
		Kreises	RVR	Landes
Bevölkerungsdichte insgesamt	1 477,9	761,9	1 165,1	524,3
Siedlungs- und Verkehrsdichte ¹⁾	4 832,5	3 951,8	4 849,3	.

1) Bevölkerungsdichte bezogen auf die besiedelte Fläche (Siedlungs- und Verkehrsfläche)

Bevölkerungsstand 31.12.1979 – 31.12.2009

Bevölkerungsgruppe	1979	1984	1989	1994	1999	2004	2009
Bevölkerung insgesamt	85 695	84 094	86 363	90 737	92 044	90 800	87 783
männlich	41 199	40 075	41 352	43 688	44 395	43 833	42 469
weiblich	44 496	44 019	45 011	47 049	47 649	46 967	45 314
Deutsch ¹⁾	78 409	76 347	77 616	79 252	79 924	79 953	77 748
Nichtdeutsch ¹⁾	7 286	7 747	8 747	11 485	12 120	10 847	10 035

1) Die Gliederung „deutsch/nichtdeutsch“ ist durch die Reform des Staatsangehörigkeitsrechts vom Juli 1999 ab dem Berichtsjahr 2000 beeinflusst; bis einschließlich 1986 geschätzte Werte.



Bevölkerungsstand und -bewegung 2003 – 2009

Merkmal		2003	2004	2005	2006	2007	2008	2009
a = Insgesamt								
b = Nichtdeutsche ¹⁾								
c = je 1 000 Einwohner								
Bevölkerung am 31.12.	a	91 450	90 800	90 022	89 456	88 832	88 297	87 783
	b	11 016	10 847	10 671	10 494	10 321	10 179	10 035
Lebendgeborene	a	835	765	746	733	684	754	672
	b	66	124	97	103	93	80	43
Gestorbene	a	972	939	954	929	901	1 057	977
	b	20	27	21	26	29	31	25
Überschuss der Geborenen (+) bzw. Gestorbenen (-)	a	- 137	- 174	- 208	- 196	- 217	- 303	- 305
	b	+ 46	+ 97	+ 76	+ 77	+ 64	+ 49	+ 18
Zugezogene	a	2 978	2 870	2 802	2 873	3 023	3 082	3 191
	b	590	570	582	567	552	617	704
Fortgezogene	a	3 334	3 347	3 372	3 243	3 432	3 316	3 400
	b	559	651	675	638	636	656	705
Überschuss der Zu- (+) bzw. Fortgezogenen (-)	a	- 356	- 477	- 570	- 370	- 409	- 234	- 209
	b	+ 31	- 81	- 93	- 71	- 84	- 39	- 1
Gesamtsaldo²⁾	a	- 493	- 650	- 778	- 566	- 624	- 535	- 514
	b	- 120	- 169	- 176	- 177	- 173	- 142	- 144
	c	- 5,4	- 7,2	- 8,6	- 6,3	- 7,0	- 6,1	- 5,9

1) Die Gliederung „deutsch/nichtdeutsch“ ist durch die Reform des Staatsangehörigkeitsrechts vom Juli 1999 ab dem Berichtsjahr 2000 beeinflusst. – 2) einschließlich Bestandskorrekturen aufgrund nachträglich berichteter Meldedefälle und einschließlich der Fälle eines Wechsels zur deutschen Staatsangehörigkeit

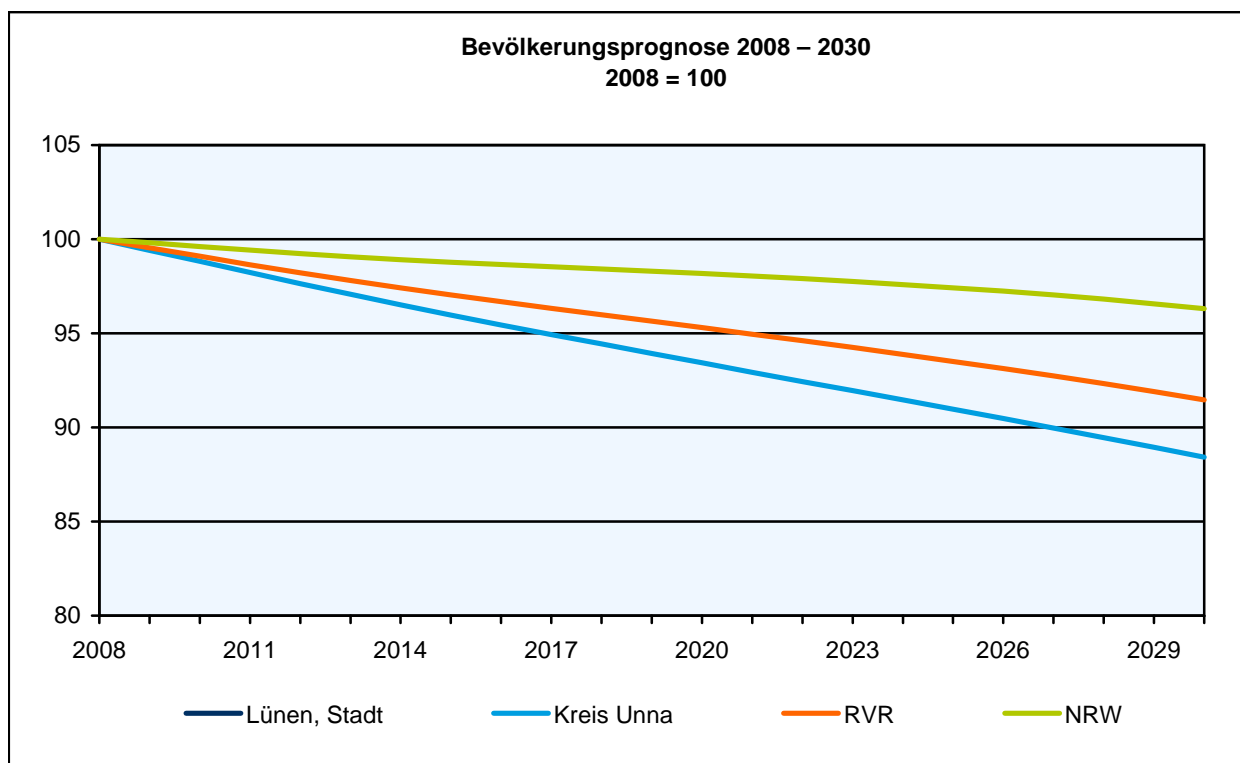
Bevölkerungsstruktur am 31.12.2009

Bevölkerung	Betrachtungsgebiet		Alle Gemeinden des		
			Kreises	RVR	Landes
	Anzahl	%			
Bevölkerung insgesamt	87 783	100	100	100	100
davon im Alter von ... Jahren					
unter 6	4 282	4,9	4,7	4,8	5,1
6 bis unter 18	11 060	12,6	12,6	11,7	12,3
18 bis unter 25	7 315	8,3	8,3	8,2	8,3
25 bis unter 30	4 838	5,5	5,3	5,8	5,9
30 bis unter 40	10 322	11,8	11,3	11,8	12,0
40 bis unter 50	14 590	16,6	16,8	16,5	17,0
50 bis unter 60	12 229	13,9	14,8	14,4	13,8
60 bis unter 65	4 765	5,4	5,5	5,5	5,2
65 und mehr	18 382	20,9	20,8	21,5	20,4
18 bis unter 65	54 059	61,6	61,9	62,1	62,3
Weiblich	45 314	51,6	51,0	51,4	51,2
Nichtdeutsche ¹⁾	10 035	11,4	8,7	11,7	10,5

1) Die Gliederung „deutsch/nichtdeutsch“ ist durch die Reform des Staatsangehörigkeitsrechts vom Juli 1999 ab dem Berichtsjahr 2000 beeinflusst.

Wanderungen über die Gemeindegrenzen im Durchschnitt der Jahre 2005 – 2009

Zu- bzw. Fortgezogene	Betrachtungsgebiet		Alle Gemeinden des		
			Kreises	RVR	Landes
	Anzahl	%			
Zugezogene insgesamt	2 994	100	100	100	100
davon im Alter von ... Jahren					
unter 18	505	16,9	18,1	14,8	14,7
18 bis unter 25	561	18,7	16,5	20,1	20,5
25 bis unter 30	458	15,3	14,5	17,0	17,5
30 bis unter 50	1 012	33,8	33,5	34,3	34,2
50 bis unter 65	266	8,9	10,0	8,3	7,8
65 und mehr	191	6,4	7,3	5,5	5,3
18 bis unter 65	2 298	76,8	74,5	79,7	80,0
Nichtdeutsche	604	20,2	15,9	27,2	25,4
Fortgezogene insgesamt	3 353	100	100	100	100
davon im Alter von ... Jahren					
unter 18	574	17,1	17,1	14,3	14,4
18 bis unter 25	614	18,3	18,6	17,9	19,1
25 bis unter 30	515	15,3	14,7	16,7	17,1
30 bis unter 50	1 100	32,8	32,4	35,1	34,9
50 bis unter 65	291	8,7	10,1	9,1	8,5
65 und mehr	259	7,7	7,1	6,9	6,0
18 bis unter 65	2 520	75,2	75,8	78,8	79,6
Nichtdeutsche	662	19,7	14,8	24,2	23,6



Ausländische Bevölkerung nach Nationalität (Kreis Unna) am 31.12.2009

Rang Nr.	Nationalität	insgesamt			männlich	weiblich
		Anzahl	Anteil an der Bevölkerung insgesamt in %	Anteil an den Ausländern insgesamt in %		
1	Türkei	14 221	3,4	50,0	7 138	7 083
2	Polen	1 952	0,5	6,9	752	1 200
3	Italien	1 232	0,3	4,3	739	493
4	Portugal	633	0,2	2,2	340	293
5	Bosnien und Herzegowina	620	0,1	2,2	295	325
6	Russische Föderation	620	0,1	2,2	240	380
7	Griechenland	606	0,1	2,1	345	261
8	Serbien einschl. Kosovo	524	0,1	1,8	267	257
9	Kosovo	480	0,1	1,7	235	245
10	ehem. Jugoslawien o.n.A.	450	0,1	1,6	235	215
11	Ukraine	402	0,1	1,4	161	241
12	ungeklärt	363	0,1	1,3	192	171
13	Kroatien	327	0,1	1,2	153	174
14	Niederlande	311	0,1	1,1	184	127
15	Vereinigtes Königreich	303	0,1	1,1	221	82

Gesundheitswesen

Bevölkerung	Betrachtungsgebiet	Alle Gemeinden des		
		Kreises	RVR	Landes
Krankenhäuser am 31.12.2009				
Anzahl	.	10	119	413
Aufgestellte Betten in Krankenhäusern	.	2 234	40 402	122 317
Ärzte in Krankenhäusern	.	551	.	32 781
Pflegepersonal in Krankenhäusern	.	1 642	.	95 463
Apotheken 2006	.	98	1 348	4 662

Bildungsstruktur der Bevölkerung 2008

Bevölkerung	Betrachtungs- gebiet	Alle Gemeinden des		
		Kreises	RVR	Landes
Nach höchstem allgemeinbildendem Schulabschluss	.	418 400	5 200 200	17 943 000
Volks- und Hauptschulabschluss	.	169 300	2 039 000	6 432 400
Realschulabschluss	.	72 200	881 000	3 200 000
Hochschul-, Fachhochschulreife	.	81 200	1 104 900	4 186 000
Nach höchstem beruflichem Ausbildungsabschluss	.	418 400	5 200 200	17 943 000
Lehr- und Anlernausbildung	.	203 200	2 342 600	7 689 100
Meister- und Technikerabschluss	.	12 400	/	732 000
Fachhochschul-/Hochschulabschluss	.	26 300	454 500	1 929 100
ohne Bildungsabschluss	.	175 700	2 183 800	7 564 900

Allgemeinbildende Schulen*) am 15.10.2009

Merkmal	Ins- gesamt ¹⁾	Grund- schule ²⁾	Haupt- schule ²⁾	Real- schule	Gymna- sium	Gesamt- schule	Förder- schule
Schulen	24	12	3	3	2	2	2
Schüler/-innen	10 208	3 297	947	1 584	2 133	1 990	257
Ausländeranteil in %	14,0	10,9	22,9	16,0	5,0	21,2	26,5
Verteilung in der 7. Jahrgangsstufe auf die Schulformen in %	100	x	15,3	24,3	26,7	29,3	4,5
Schüler/-innen je Klasse ³⁾	24,5	23,2	21,5	26,8	27,9	27,6	13,5
Schulentlassungen	1 031	–	185	296	211	296	43
ohne Hauptschulabschluss	80	–	22	3	1	16	38
mit Hauptschulabschluss nach Klasse 9	21	–	11	–	–	5	5
mit Qualifikationsvermerk	5	–	–	–	–	5	–
mit Hauptschulabschluss nach Klasse 10	192	–	90	5	–	97	–
mit Fachoberschulreife	494	–	62	288	30	114	–
mit Qualifikationsvermerk	236	–	38	148	30	20	–
mit Fachhochschulreife	23	–	–	–	11	12	–
mit Hochschulreife	221	–	–	–	169	52	–
Lehrer/-innen⁴⁾	696	207	73	91	135	155	35
weiblich in %	66,4	89,4	56,2	65,9	51,9	50,3	80,0
vollzeitbeschäftigt in %	60,9	53,1	68,5	60,4	63,7	67,7	51,4

*) Der Datennachweis erfolgt gemäß den Vereinbarungen der Kultusministerkonferenz –

1) ggf. einschließlich freier Waldorfschulen und Weiterbildungskollegs – 2) ggf. einschließlich noch nicht umorganisierter Volksschulen – 3) ggf. ausschließlich der Sekundarstufe II – 4) hauptamtliche und BAT-Lehrkräfte

Berufskollegs am 15.10.2009

Merkmal	Ins- gesamt ¹⁾	Berufs- schule	Berufs- grund- schuljahr ²⁾	Berufs- fach- schule	Fachober- schule	Fach- schule
Schulen	1	1	2	1	1	1
Schüler/-innen	2 294	1 115	195	421	90	161
Ausländeranteil in %	10,8	9,7	20,5	19,0	6,7	4,3
Lehrer/-innen ³⁾	101

1) Zahl der Schulorganisationen, die unter einer Leitung stehen – 2) einschließlich Berufsvorbereitungsjahr –

3) hauptamtliche und BAT-Lehrkräfte

Studierende und bestandene Hochschulprüfungen 2009 in der Metropole Ruhr

Fächergruppe/Studienbereich	Studierende (WS 09/10)	Bestandene Hochschulprüfungen				
		Universi- tärer Abschluss	Promotion	Lehramt	Fachhoch- schul- abschluss	Künstl. u. sonst. Abschluss
Insgesamt	177 648	10 791	1 238	2 457	4 867	244
Sprach- und Kulturwissenschaften	38 001	2 419	128	1 163	75	90
Sprach-, Kulturwissensch. allgem.	5 188	236	–	–	67	1
Philosophie	1 192	114	13	15	–	–
Geschichte	2 785	274	14	74	–	–
Bibliotheksw., Dokumentation, Publizistik	–	–	–	–	–	–
Allgem. u. vergl. Literatur- u. Sprachw.	980	121	2	–	–	–
Germanistik (Deutsch, germ. Sprachen)	5 928	269	14	629	–	80
Anglistik, Amerikanistik	3 169	165	6	198	–	–
Romanistik	1 123	92	3	24	–	–
Psychologie	7 927	272	25	15	–	–
Erziehungswissenschaften	5 993	426	24	19	–	9
Sport, Sportwissenschaft	1 673	187	9	136	–	–
Rechts-, Wirtschafts-, Sozialwissensch.	68 749	4 079	197	181	3 361	27
Rechts-, Wirtschafts-, Sozialw. allg.	1 587	249	34	27	–	–
Politikwissenschaften	3 009	142	2	–	–	–
Sozialwissenschaften	4 484	528	29	68	–	–
Sozialwesen	4 011	198	–	36	516	–
Rechtswissenschaften	10 619	489	68	–	168	22
Verwaltungswissenschaften	2 612	–	–	–	659	–
Wirtschaftswissenschaften	40 655	2 206	64	50	1 745	5
Wirtschaftsingenieurwesen	1 772	267	–	–	273	–
Mathematik, Naturwissenschaften	32 976	2 040	322	761	451	5
Mathematik, Naturwissensch. allg.	33	–	–	15	–	–
Mathematik	7 234	229	39	490	–	–
Informatik	16 022	762	25	9	392	5
Physik, Astronomie	1 750	165	57	13	–	–
Chemie	3 259	368	112	39	15	–
Pharmazie	–	–	–	–	–	–
Biologie	3 050	236	74	133	44	–
Geowissenschaften (ohne Geografie)	461	57	7	–	–	–
Geografie	1 167	223	8	62	–	–
Humanmedizin/Gesundheitswissensch.	4 317	743	343	–	36	–
Agrar-, Forst-, Ernährungswissensch.	18	1	2	1	18	–
Landespflege, Umweltgestaltung	15	1	1	–	18	–
Agrarwissensch., Lebensmitteltechno.	–	–	–	–	–	–
Ernährungs- u. Haushaltswissensch.	3	–	1	1	–	–
Ingenieurwissenschaften	28 185	1 200	224	57	796	–
Ingenieurwesen allgemein	703	–	–	15	20	–
Bergbau, Hüttenwesen	255	–	–	–	23	–
Maschinenbau/Verfahrenstechnik	10 784	483	126	9	269	–
Elektrotechnik	6 525	313	58	27	285	–
Verkehrstechnik, Nautik	627	–	–	–	85	–
Architektur, Innenarchitektur	1 753	67	2	–	104	–
Raumplanung	1 154	135	7	–	–	–
Bauingenieurwesen	2 653	202	31	6	–	–
Vermessungswesen	264	–	–	–	10	–
Kunst, Kunstwissenschaft	3 729	122	13	158	130	122
Kunst, Kunstwissenschaft allgemein	715	35	7	74	–	–
Gestaltung	1 560	55	1	50	118	–
darst. Kunst, Film, Fernsehen, Theater	461	30	1	–	12	41

Studierende und Studienanfänger (Haupt Hörer) in der Metropole Ruhr nach Hochschulen im WS 2009/10

Hochschule/Universität		Studierende (Haupt Hörer)					
		insgesamt	im 1. Hochschulsemester	mit deutscher Staatsangehörigkeit		mit ausländischer Staatsangehörigkeit	
				zusammen	im 1. Hochschulsemester	zusammen	im 1. Hochschulsemester
m = männlich w = weiblich z = zusammen							
Hochschulen	m	97 139	12 380	86 293	10 693	10 846	1 687
	w	80 509	11 299	70 738	9 473	9 771	1 826
	z	177 648	23 679	157 031	20 166	20 617	3 513
Universitäten	m	71 633	7 371	63 374	6 178	8 259	1 193
	w	65 694	8 359	57 630	6 860	8 064	1 499
	z	137 327	15 730	121 004	13 038	16 323	2 692
Duisburg-Essen	m	15 629	2 190	13 038	1 781	2 591	409
	w	16 038	2 407	13 727	1 953	2 311	454
	z	31 667	4 597	26 765	3 734	4 902	863
Fernuniversität Hagen	m	26 782	1 168	24 592	882	2 190	286
	w	22 578	1 739	20 077	1 295	2 501	444
	z	49 360	2 907	44 669	2 177	4 691	730
Bochum	m	16 519	2 040	14 584	1 747	1 935	293
	w	15 138	2 174	13 014	1 780	2 124	394
	z	31 657	4 214	27 598	3 527	4 059	687
Dortmund	m	12 171	1 922	10 674	1 721	1 497	201
	w	11 418	2 007	10 340	1 805	1 078	202
	z	23 589	3 929	21 014	3 526	2 575	403
Witten-Herdecke (Priv. U.)	m	532	51	486	47	46	4
	w	522	32	472	27	50	5
	z	1 054	83	958	74	96	9
Kunsthochschulen	m	564	120	408	75	156	45
	w	735	128	483	75	252	53
	z	1 299	248	891	150	408	98
Folkwang-Hochs. Essen	m	547	120	392	75	155	45
	w	720	128	468	75	252	53
	z	1 267	248	860	150	407	98
Folkwang-Hochs. Bochum	m	17	–	16	–	1	–
	w	15	–	15	–	–	–
	z	32	–	31	–	1	–
Fachhochschulen	m	23 546	4 315	21 115	3 866	2 431	449
	w	12 864	2 296	11 409	2 022	1 455	274
	z	36 410	6 611	32 524	5 888	3 886	723
EBZ Business School, Bochum	m	154	103	152	102	2	1
	w	91	53	89	53	2	–
	z	245	156	241	155	4	1
Westfälisches Ruhrgebiet in Bottrop	m	33	26	30	24	3	2
	w	4	4	3	3	1	1
	z	37	30	33	27	4	3
Westfälisches Ruhrgebiet in Mülheim	m	42	30	40	30	2	–
	w	3	2	3	2	–	–
	z	45	32	43	32	2	–
Rhein-Waal in Kamp-Lintfort	m	21	21	21	21	–	–
	w	12	12	12	12	–	–
	z	33	33	33	33	–	–
Hamm-Lippstadt in Hamm	m	29	26	28	25	1	1
	w	6	5	6	5	–	–
	z	35	31	34	30	1	1
Südwestfalen in Hagen	m	1 406	298	1 294	270	112	28
	w	334	59	300	50	34	9
	z	1 740	357	1 594	320	146	37

Noch: Studierende und Studienanfänger (Hauptörer) in der Metropole Ruhr nach Hochschulen im WS 2009/10

Hochschule/Universität		Studierende (Hauptörer)					
		insgesamt	im 1. Hochschul- semester	mit deutscher Staatsangehörigkeit		mit ausländischer Staatsangehörigkeit	
				zusammen	im 1. Hochschul- semester	zusammen	im 1. Hochschul- semester
m = männlich w = weiblich z = zusammen							
Int. School of Management, Dortmund (Priv. FH)	m	598	211	509	152	89	59
	w	496	166	451	129	45	37
	z	1 094	377	960	281	134	96
Gelsenkirchen	m	3 038	670	2 704	585	334	85
	w	1 050	283	844	224	206	59
	z	4 088	953	3 548	809	540	144
Recklinghausen	m	1 026	188	932	169	94	19
	w	544	144	476	129	68	15
	z	1 570	332	1 408	298	162	34
Bochum in Bochum	m	3 302	596	2 822	513	480	83
	w	1 228	230	968	182	260	48
	z	4 530	826	3 790	695	740	131
Dortmund	m	5 367	991	4 557	870	810	121
	w	2 688	429	2 253	371	435	58
	z	8 055	1 420	6 810	1 241	1 245	179
Priv. techn. FH Bochum (DMT)	m	1 571	287	1 417	272	154	15
	w	220	37	182	33	38	4
	z	1 791	324	1 599	305	192	19
Evang. FH Rheinland- Westfalen-Lippe Bochum	m	452	40	443	39	9	1
	w	1 591	187	1 546	182	45	5
	z	2 043	227	1 989	221	54	6
FH für Logistik und Wirt- schaft Hamm (Priv.)	m	203	44	203	44	–	–
	w	48	10	48	10	–	–
	z	251	54	251	54	–	–
Priv. FH f. Ökonomie und Management Essen	m	5 172	561	4 883	535	289	26
	w	3 802	522	3 514	489	288	33
	z	8 974	1 083	8 397	1 024	577	59
Priv. FH f. Ökonomie und Management Duisburg	m	687	90	645	84	42	6
	w	433	60	408	57	25	3
	z	1 120	150	1 053	141	67	9
Priv. FH f. Ökonomie und Management Marl	m	208	41	206	41	2	–
	w	159	41	156	40	3	1
	z	367	82	362	81	5	1
Priv. FH f. Ökonomie und Management Dortmund	m	237	92	229	90	8	2
	w	155	52	150	51	5	1
	z	392	144	379	141	13	3
Verwaltungsfachhoch- schulen für die öffentl. Verwaltung	m	1 396	574	1 396	574	–	–
	w	1 216	516	1 216	516	–	–
	z	2 612	1 090	2 612	1 090	–	–
Gelsenkirchen	m	282	120	282	120	–	–
	w	219	98	219	98	–	–
	z	501	218	501	218	–	–
Duisburg	m	597	240	597	240	–	–
	w	555	244	555	244	–	–
	z	1 152	484	1 152	484	–	–
Hagen	m	517	214	517	214	–	–
	w	442	174	442	174	–	–
	z	959	388	959	388	–	–

Ausbildungsstellen*) September 2010

Merkmal	AA Dortmund	Ruhrgebiet (AA)	NRW
Ausbildungsstellen	4 262	25 893	100 278
Veränderung gegenüber dem Vorjahr in %	+ 22,5	+ 3,8	+ 6,1
Gemeldete Bewerber/-innen	5 900	41 658	137 015
Veränderung gegenüber dem Vorjahr in %	- 3,1	- 2,2	+ 0,5
Neu abgeschlossene Ausbildungsverträge	5 234	31 279	122 310
Veränderung gegenüber dem Vorjahr in %	+ 2,3	+ 1,5	+ 0,7

*) Statistik der Bundesagentur für Arbeit nach Arbeitsagenturen (AA); Ruhrgebiet nach Arbeitsagenturen ohne AA Wesel

Sozialversicherungspflichtig Beschäftigte*) am 30.6.2010 nach Geschlecht

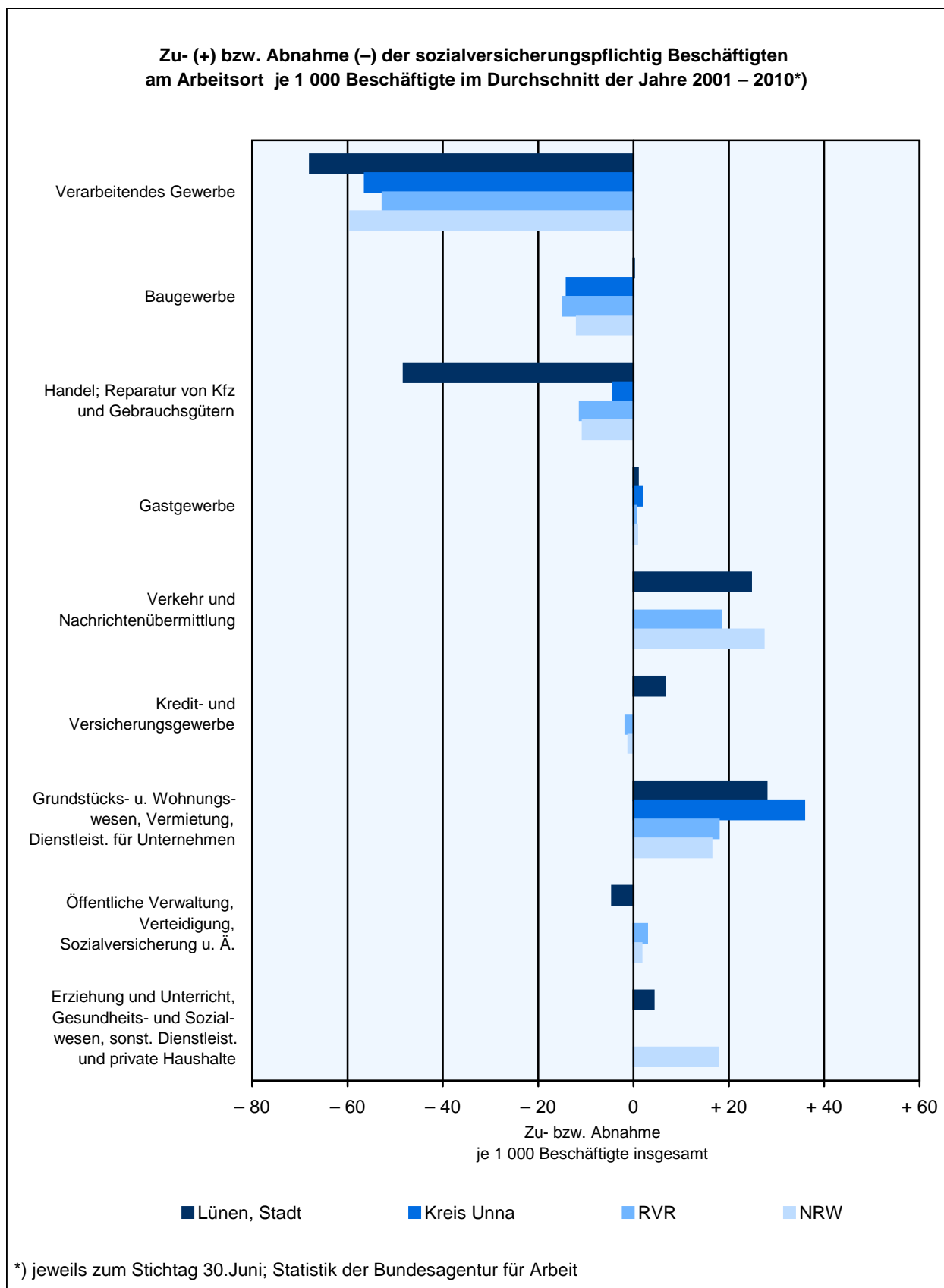
Geschlecht	Beschäftigte am Arbeitsort		Beschäftigte am Wohnort		Pendler-saldo
	insgesamt	darunter Einpendler	insgesamt	darunter Auspendler	
Insgesamt	19 921	10 941	25 788	16 808	-5 867
männlich	10 937	6 643	14 671	10 377	-3 734
weiblich	8 984	4 298	11 117	6 431	-2 133

*) Statistik der Bundesagentur für Arbeit

Sozialversicherungspflichtig Beschäftigte*) (Arbeitsort) am 30.6.2010

Merkmal	Betrachtungs- gebiet	Alle Gemeinden des		
		Kreises	RVR	Landes
Wirtschaftszweige (WZ 2008)				
Insgesamt	19 921	103 324	1 529 562	5 820 035
Land- und Forstwirtschaft, Fischerei	67	.	2 896	26 727
%	0,3	.	0,2	0,5
Bergbau und Gewinnung von Steinen und Erden	–	.	9 473	31 172
%	–	.	0,6	0,5
Verarbeitendes Gewerbe	3 321	22 977	273 452	1 289 026
%	16,7	22,2	17,9	22,1
Energieversorgung, Wasser, Abwasser, Abfall	.	.	38 049	107 207
%	.	.	2,5	1,8
Baugewerbe	1 477	5 104	89 538	302 516
%	7,4	4,9	5,9	5,2
Handel; Instandhaltung und Reparatur von Kfz und Gebrauchsgütern	3 098	18 301	236 238	903 236
%	15,6	17,7	15,4	15,5
Gastgewerbe	435	1 963	33 772	141 711
%	2,2	1,9	2,2	2,4
Verkehr, Lagerei, Information, Kommunikation	1 443	.	125 948	474 534
%	7,2	.	8,2	8,2
Finanz- und Versicherungsdienstleistung	565	.	46 532	218 899
%	2,8	.	3,0	3,8
Grundstücks- und Wohnungswesen, freiberufl. wissenschaftl., techn. u. sonst. Dienstleist.	2 805	11 260	221 771	780 406
%	14,1	10,9	14,5	13,4
öffentliche Verwaltung, Verteidigung, Sozialversicherung u. Ä.	806	.	90 570	322 713
%	4,0	.	5,9	5,5
Erziehung, Gesundheit, Veterinärwesen, Kunst, Unterhaltung, sonst. Dienstleist., priv. Haush.	4 419	.	.	1 221 405
%	22,2	.	.	21,0
Nationalität, Geschlecht, Ausbildung und Alter				
Insgesamt	19 921	103 324	1 529 562	5 820 035
Deutsche	18 434	96 458	1 413 402	5 365 482
männlich	9 964	52 584	772 771	2 952 746
Ausländer/-innen	1 481	6 840	115 629	452 759
männlich	969	4 719	75 737	290 690
nach Ausbildung				
mit abgeschlossener Berufsausbildung	11 222	59 511	849 054	3 198 209
ohne abgeschlossene Berufsausbildung	2 963	15 994	224 404	906 715
mit Abschluss Fachhoch-, Hochschule/Universität	1 434	6 555	142 623	590 316
ohne Angabe des Abschlusses	4 302	21 264	313 481	1 124 795
davon im Alter von ... Jahren in Prozent				
unter 20	2,5	2,3	1,9	2,0
20 bis unter 25	9,8	9,4	8,8	8,7
25 bis unter 30	10,6	9,9	10,1	10,4
30 bis unter 50	51,1	51,8	51,5	52,2
50 bis unter 60	21,9	22,3	23,1	22,1
60 und mehr	4,1	4,2	4,6	4,6
Auszubildende				
Insgesamt	1 244	6 062	86 554	315 069
männlich	634	3 347	47 337	175 892
Weiblich	610	2 715	39 217	139 177

*) Statistik der Bundesagentur für Arbeit

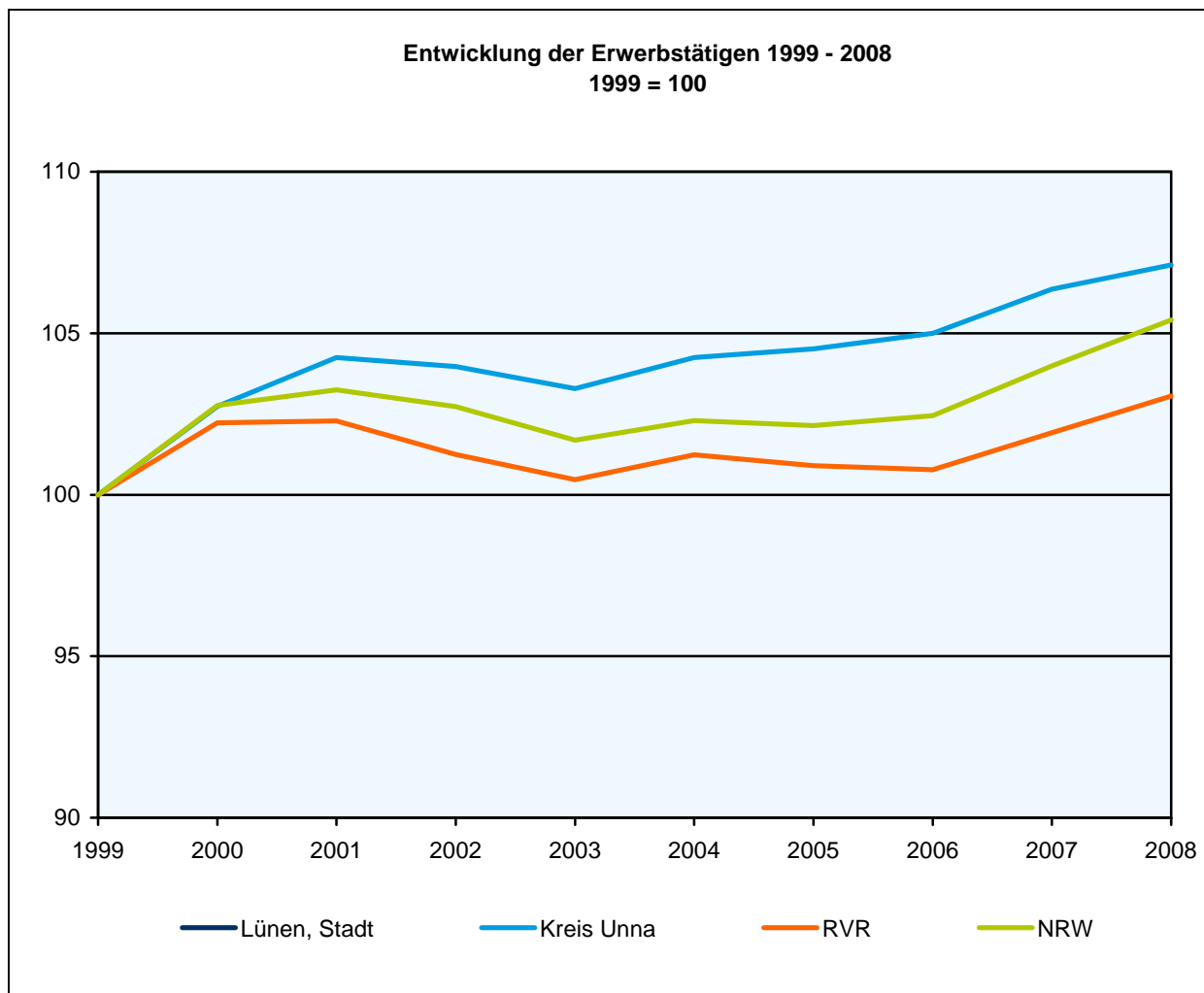


Anmerkung: Die Differenz zwischen den Beschäftigten des letzten und ersten Betrachtungsjahres für einen Wirtschaftszweig wird verglichen mit dem Durchschnitt aller Beschäftigten des gesamten Betrachtungszeitraums, bezogen auf je 1000 Beschäftigte. Diese Berechnungsweise ermöglicht den Vergleich unterschiedlich großer Betrachtungsgebiete.

Erwerbstätige*) 2008

Erwerbstätige	Betrachtungs- gebiet	Alle Gemeinden des		
		Kreises	RVR	Landes
Insgesamt	.	156 500	2 295 300	8 689 600
Land- und Forstwirtschaft, Fischerei	.	2 100	20 700	129 400
%	.	1,3	0,9	1,5
Produzierendes Gewerbe	.	38 000	504 000	2 105 000
%	.	24,3	22,0	24,2
Produzierendes Gewerbe ohne Baugewerbe	.	30 700	389 000	1 704 900
%	.	19,6	16,9	19,6
Verarbeitendes Gewerbe	.	28 700	339 000	1 590 500
%	.	18,3	14,8	18,3
Baugewerbe	.	7 300	115 100	400 100
%	.	4,7	5,0	4,6
Dienstleistungsgewerbe	.	116 300	1 770 700	6 455 100
%	.	74,3	77,1	74,3
Handel, Gastgewerbe und Verkehr	.	48 600	611 400	2 276 500
%	.	31,1	26,6	26,2
Finanzierung, Vermietung u. a.	.	21 100	426 000	1 578 100
%	.	13,5	18,6	18,2
öffentliche und private Dienstleister	.	46 600	733 400	2 600 500
%	.	29,8	32,0	29,9

*) Erwerbstätigenrechnung des Bundes und der Länder



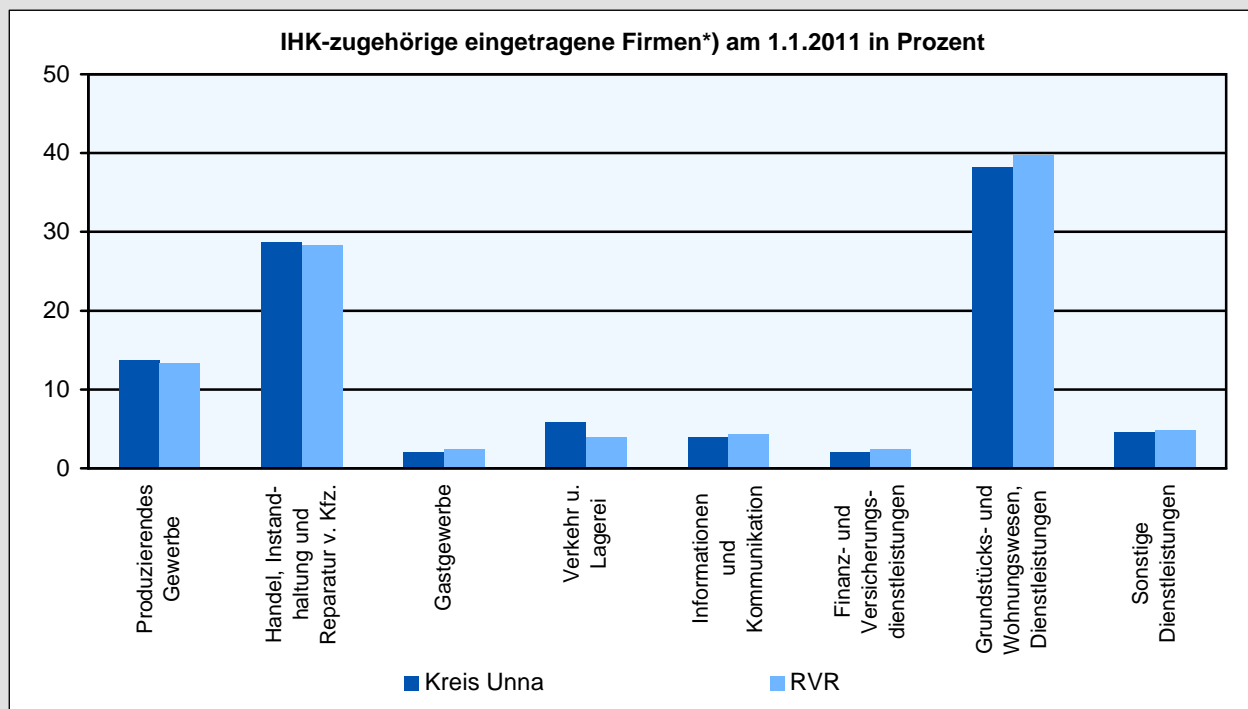
Verarbeitendes Gewerbe 2009 *)

Merkmal	Betrachtungs- gebiet	Zum Vergleich: Alle Gemeinden des		
		Kreises	RVR	Landes
Herstellung von Nahrungs- und Futtermitteln				
Betriebe	7	20	218	949
Beschäftigte	737	1 785	14 937	85 942
Umsatz (1 000 EUR)	196 334	695 792	.	28 869 977
Getränkeherstellung				
Betriebe	–	2	19	75
Beschäftigte	–	.	.	9 777
Umsatz (1 000 EUR)	–	.	.	3 736 591
Herstellung von Textilien				
Betriebe	–	–	22	214
Beschäftigte	–	–	.	18 820
Umsatz (1 000 EUR)	–	–	.	2 664 016
Herstellung von Papier, Pappe und Waren daraus				
Betriebe	–	1	25	221
Beschäftigte	–	.	.	30 428
Umsatz (1 000 EUR)	–	.	.	7 755 814
Herstellung von chemischen Erzeugnissen				
Betriebe	1	14	113	412
Beschäftigte	.	997	.	85 202
Umsatz (1 000 EUR)	.	246 603	.	36 656 296
Herstellung von pharmazeutischen Erzeugnissen				
Betriebe	–	1	5	48
Beschäftigte	–	.	.	14 872
Umsatz (1 000 EUR)	–	.	.	4 597 470
Herstellung von Gummi- und Kunststoffwaren				
Betriebe	–	7	89	685
Beschäftigte	–	423	.	67 028
Umsatz (1 000 EUR)	–	96 128	.	11 599 211
Metallerzeugung und -bearbeitung				
Betriebe	1	21	136	458
Beschäftigte	.	5 195	.	109 704
Umsatz (1 000 EUR)	.	1 509 374	.	31 216 865
Herstellung von Datenverarbeitungsgeräten, elektronischen und optischen Erzeugnissen				
Betriebe	1	7	68	289
Beschäftigte	.	519	.	27 968
Umsatz (1 000 EUR)	.	48 893	.	5 143 647
Maschinenbau				
Betriebe	4	35	308	1 403
Beschäftigte	.	4 494	.	197 354
Umsatz (1 000 EUR)	.	1 160 157	.	39 196 905
Herstellung von Kraftwagen und Kraftwagenteilen				
Betriebe	1	5	55	240
Beschäftigte	.	1 183	.	81 983
Umsatz (1 000 EUR)	.	124 622	.	26 972 681
Herstellung von Möbeln				
Betriebe	–	1	22	318
Beschäftigte	–	.	.	33 518
Umsatz (1 000 EUR)	–	.	.	6 205 048

*) Betriebe von Unternehmen mit im Allgemeinen 20 und mehr Beschäftigten; Betriebe und Beschäftigte zum Stichtag 30.9.

IHK-zugehörige eingetragene Firmen*) (Kreis Unna) am 1.1.2011

Firmen	Betrachtungsgebiet		RVR	
	absolut	%	absolut	%
Insgesamt	5 194	100,0	70 147	100,0
ins Handelregister eingetragen	5 170	99,5	69 910	99,7
Hauptsitze	5 053	97,3	68 439	97,6
Zweigniederlassungen	117	2,3	1 471	2,1
ins Genossenschaftsregister eingetragen	24	0,5	237	0,3
Betriebsstätten	403	7,8	7 266	10,4
Hauptsitze und Zweigniederlassungen nach Branchen				
Land- und Forstwirtschaft, Fischerei	23	0,4	144	0,2
Produzierendes Gewerbe	714	13,7	9 360	13,3
Bergbau und Gewinnung von Erden, Steine	2	0,0	71	0,1
Verarbeitendes Gewerbe	424	8,2	5 583	8,0
Baugewerbe	189	3,6	2 806	4,0
Handel, Instandhaltung und Reparatur von Kfz	1 490	28,7	19 841	28,3
Kfz-Handel, Kfz-Reparatur	185	3,6	2 171	3,1
Großhandel inkl. Handelsvermittlung	621	12,0	8 555	12,2
Großhandel	576	11,1	7 884	11,2
Handelsvermittlung	45	0,9	671	1,0
Einzelhandel	683	13,1	9 100	13,0
Gastgewerbe	106	2,0	1 727	2,5
Verkehr und Lagerei	303	5,8	2 770	3,9
Informationen und Kommunikation	205	3,9	3 039	4,3
Erbringung von Finanz- und Versicherungsdienstleistungen	105	2,0	1 712	2,4
Kreditgewerbe	8	0,2	89	0,1
Versicherungsgewerbe	60	1,2	851	1,2
Finanzdienstleistungsgewerbe	37	0,7	771	1,1
Grundstücks- und Wohnungswesen, Erbringung von freiberuflichen, wissenschaftlichen, technischen und sonstigen wirtschaftlichen Dienstleistungen	1 983	38,2	27 835	39,7
Erbringung von freiberuflichen, wissenschaftlichen technischen u. sonst. wirtschaftlichen Dienstleistungen	1 608	31,0	22 149	31,6
sonstige Dienstleistungen	241	4,6	3 418	4,9
Gesundheitswesen und soziale Dienste	93	1,8	886	1,3

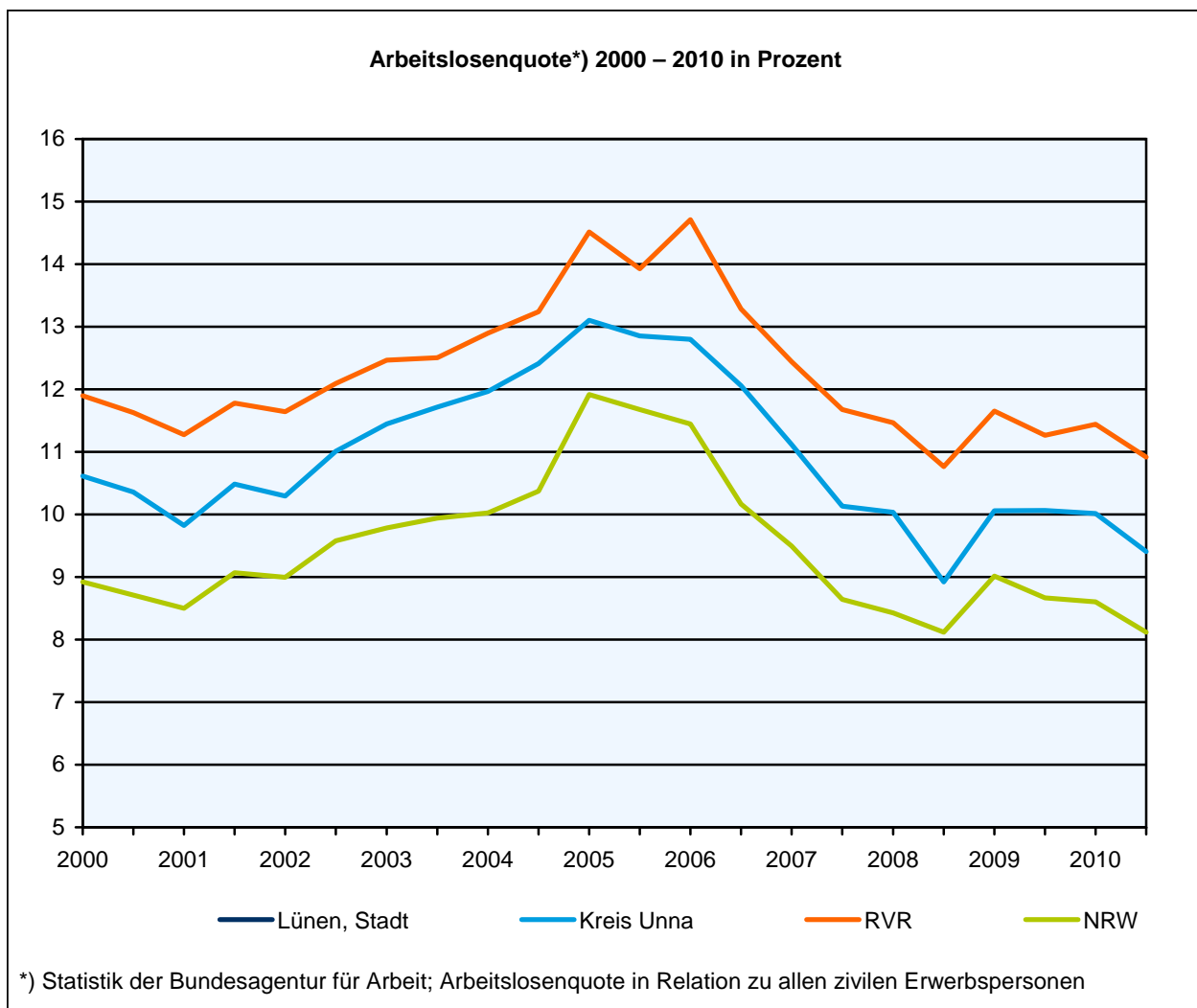


*) Statistik der Industrie- und Handelskammern im Ruhrgebiet

Arbeitslosigkeit*)

Merkmal	Betrachtungs- gebiet	Alle Gemeinden des		
		Kreises	RVR	Landes
Arbeitslosenquote Dezember 2010 in Prozent	.	9,4	10,9	8,1
Arbeitslose insgesamt im Dezember 2010	5 322	19 197	269 456	730 979
Deutsche	4 264	16 019	210 912	576 514
Ausländer/-innen	1 051	3 164	58 117	153 303
Männer	2 807	10 006	145 778	393 442
Frauen	2 515	9 191	123 678	337 537
unter 20 Jahren	72	278	3 978	11 264
unter 25 Jahren	479	1 633	23 595	64 993
50 Jahre und älter	1 314	5 225	72 488	206 015
55 Jahre und älter	665	2 794	39 537	115 623
Langzeitarbeitslose insgesamt	955	4 426	57 694	195 289
1 Jahr und länger	189	636	9 337	29 695
1 bis unter 2 Jahre	104	468	6 036	20 912
schwerbehindert	126	575	5 812	16 803

*) Statistik der Bundesagentur für Arbeit; Arbeitslosenquote in Relation zu allen zivilen Erwerbspersonen



Volkswirtschaftliche Gesamtrechnungen 2008

Merkmal	Betrachtungs- gebiet	Alle Gemeinden des		
		Kreises	RVR	Landes
Bruttoinlandprodukt zu Marktpreisen				
Insgesamt in Mill. EUR	.	9 555	143 693	547 537
Je Erwerbstätigen in EUR	.	61 054	62 603	63 011
Bruttowertschöpfung (Mill. EUR)				
Insgesamt	.	8 573	128 922	491 252
Land- und Forstwirtschaft, Fischerei	.	41	471	2 926
	%	0,5	0,4	0,6
Produzierendes Gewerbe	.	2 940	38 825	146 878
	%	34,3	30,1	29,9
Produzierendes Gewerbe ohne Baugewerbe	.	2 640	33 819	129 218
	%	30,8	26,2	26,3
Verarbeitendes Gewerbe	.	2 388	26 778	113 464
	%	27,9	20,8	23,1
Baugewerbe	.	300	5 004	17 660
	%	3,5	3,9	3,6
Dienstleistungsbereiche	.	5 592	89 627	341 448
	%	65,2	69,5	69,5
Handel, Gastgewerbe und Verkehr	.	1 693	25 002	90 203
	%	19,7	19,4	18,4
Finanzierung, Vermietung u. a.	.	2 028	34 477	142 799
	%	23,7	26,7	29,1
Öffentliche und private Dienstleister	.	1 871	30 149	108 446
	%	21,8	23,4	22,1

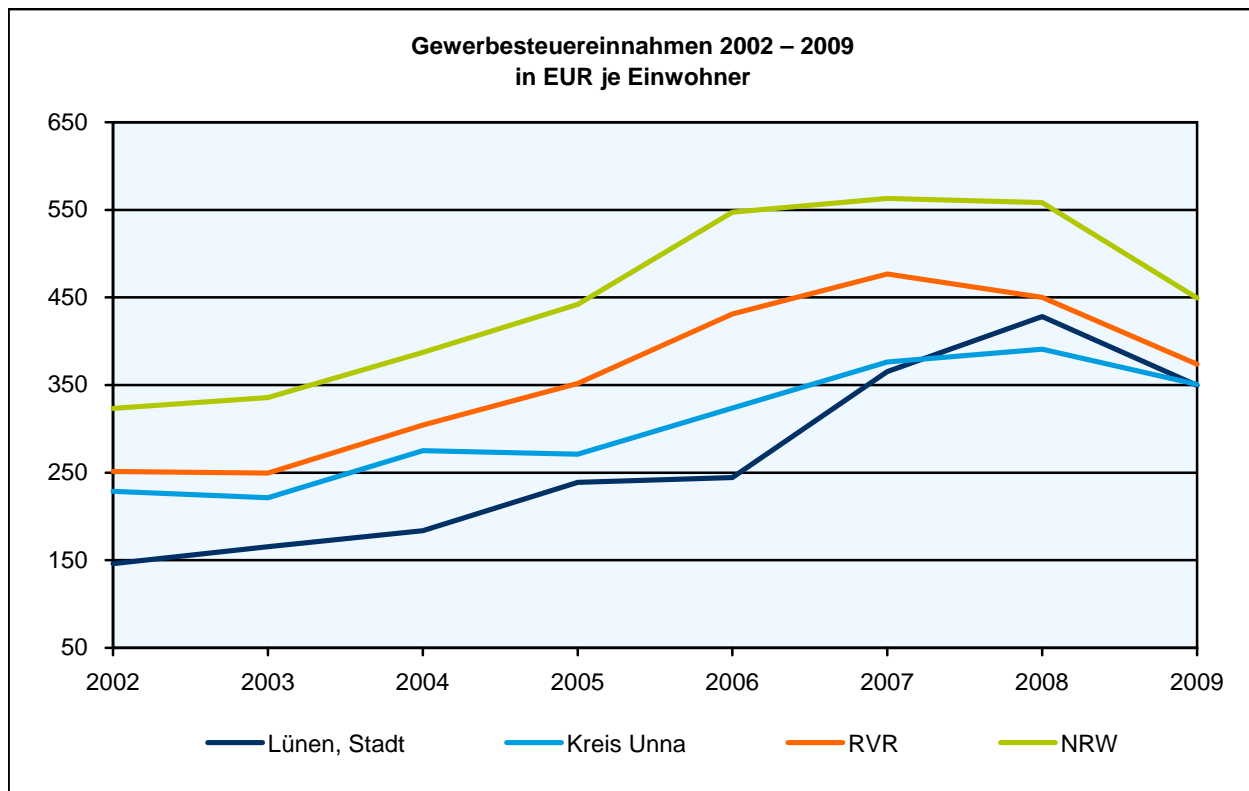
Umsatzsteuer*) 2008

Merkmal	Betrachtungs- gebiet	Alle Gemeinden des		
		Kreises	RVR	Landes
Umsatzsteuerpflichtige	2 322	12 369	160 458	667 375
Steuerbarer Umsatz (Mill. EUR)	4 022	19 497	354 575	1 476 638
für Lieferungen und Leistungen (Mill. EUR)	3 789	17 736	331 587	1 359 676

*) Regelbesteuerter mit einem steuerbaren Umsatz ohne Umsatzsteuer von 17.500 und mehr EUR

Öffentliche Finanzen

Merkmal	Betrachtungs- gebiet	Alle Gemeinden des		
		Kreises	RVR	Landes
Gesamteinnahmen 2008 in Tsd. EUR	178 702	402 819	13 020 459	45 886 243
Gewerbesteuereinnahmen 2008 in Tsd. EUR	37 794	162 954	2 342 589	10 008 557
Gesamtausgaben 2008 in Tsd. EUR	182 328	323 267	14 374 195	47 479 694
Schulden am 31.12.2008 in Tsd. EUR	78 678	477 519	7 438 039	23 569 009
Steuersätze der Gemeinden 2009				
Hebesatz Grundsteuer A	310	307	.	220
Hebesatz Grundsteuer B	499	438	.	435
Hebesatz Gewerbesteuer	470	454	.	434

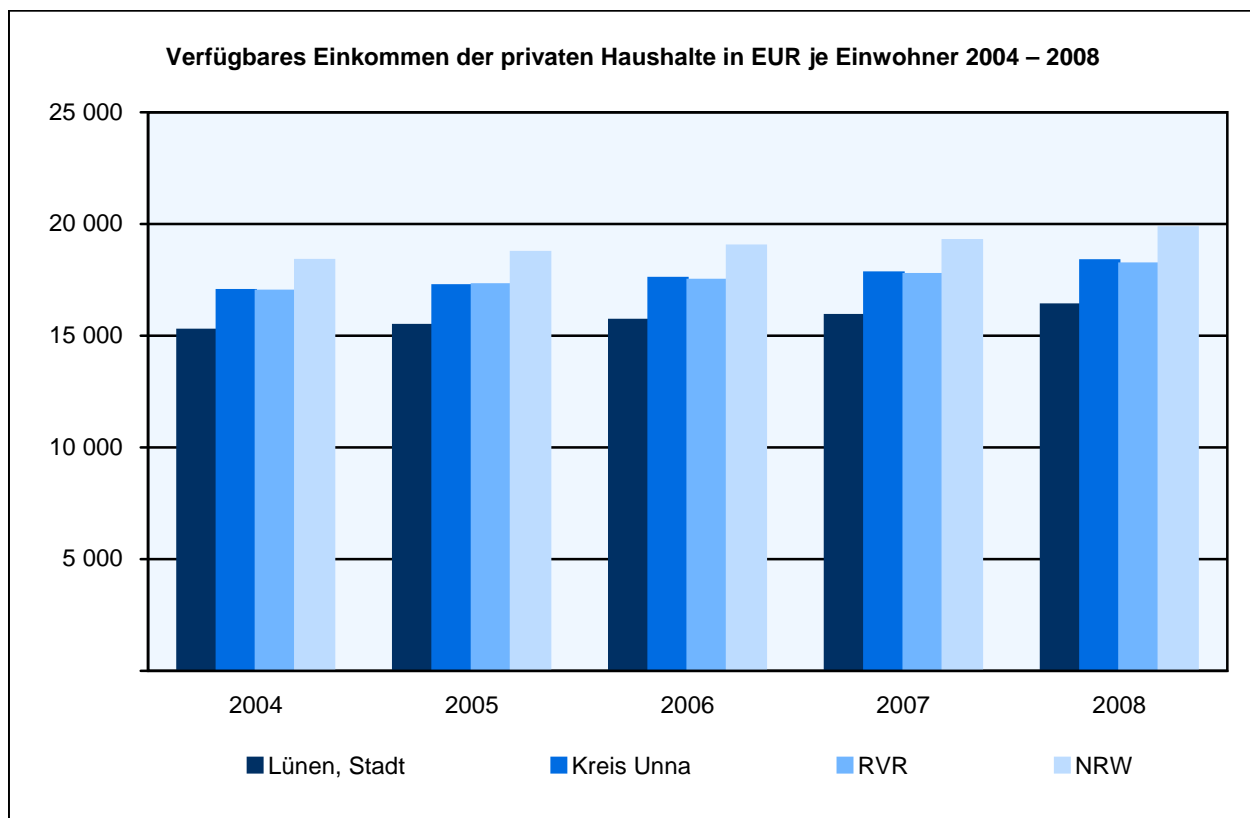


Gewerbean- und -abmeldungen 2009

Wirtschaftszweige (WZ 2008)	Betrachtungs- gebiet	Alle Gemeinden des		
		Kreises	RVR	Landes
Gewerbeanmeldungen insgesamt	711	3 471	47 286	182 328
Land- und Forstwirtschaft, Fischerei	.	16	119	785
Verarbeitendes Gewerbe	.	95	1 314	5 369
Baugewerbe	.	249	5 675	17 660
Handel; Instandhaltung und Reparatur von Kfz und Gebrauchsgütern	.	991	12 551	46 424
Gastgewerbe	.	291	4 556	13 825
Verkehr, Lagerei, Information, Kommunikation	.	228	3 146	12 476
Finanz- und Versicherungsdienstleistung	.	174	1 872	7 667
Grundstücks- und Wohnungswesen, freiberufliche wissenschaftliche, techn. u. sonst. Dienstleistung	.	748	10 174	41 890
Erbringung von sonstigen öffentlichen und persönlichen Dienstleistungen	.	470	6 605	25 652
Übrige Wirtschaftsbereiche	.	209	1 274	10 580
Gewerbeabmeldungen insgesamt	673	3 064	43 342	157 065
Land- und Forstwirtschaft, Fischerei	.	11	90	626
Verarbeitendes Gewerbe	.	96	1 195	5 162
Baugewerbe	.	266	4 984	15 363
Handel; Instandhaltung und Reparatur von Kfz und Gebrauchsgütern	.	936	12 872	46 451
Gastgewerbe	.	313	4 687	14 167
Verkehr, Lagerei, Information, Kommunikation	.	242	3 055	11 737
Finanz- und Versicherungsdienstleistung	.	161	2 142	8 446
Grundstücks- und Wohnungswesen, freiberufliche wissenschaftliche, techn. u. sonst. Dienstleistung	.	620	8 784	34 381
Erbringung von sonstigen öffentlichen und persönlichen Dienstleistungen	.	410	5 383	20 059
Übrige Wirtschaftsbereiche	.	9	150	673

Einkommen 2008

Merkmal	Betrachtungs- gebiet	Alle Gemeinden des		
		Kreises	RVR	Landes
Primäreinkommen				
Insgesamt (Mill. EUR)	1 561	8 637	107 499	417 677
EUR je Einwohner	17 633	20 662	20 599	23 246
Verfügbares Einkommen der privaten Haushalte				
Insgesamt (Mill. EUR)	1 450	7 678	95 084	356 432
EUR je Einwohner	16 384	18 366	18 220	19 837
Rangziffer der Gemeinde in NRW (1-396)	372	x	x	x



Fremdenverkehr 2008

Merkmal	Betrachtungs- gebiet	Alle Gemeinden des		
		Kreises	RVR	Landes
Betriebe	10	66	740	5 530
Betten	601	2 617	41 227	281 353
Ankünfte	28 623	174 110	3 098 906	17 683 902
von ausländischen Gästen	3 056	23 653	503 288	3 569 313
Übernachtungen	56 817	316 983	5 981 141	41 521 488
von ausländischen Gästen	8 726	44 626	1 043 675	8 054 541

Zeichenerklärung (nach DIN 55 301)

0	= weniger als die Hälfte von 1 in der letzten besetzten Stelle, jedoch mehr als nichts
–	= nichts vorhanden (genau null)
.	= Zahlenwert unbekannt oder geheimzuhalten
/	= keine Angabe, da Zahlenwert nicht sicher genug
x	= Tabellenfach gesperrt, weil Aussage nicht sinnvoll

Impressum

Wirtschaftsförderung metropoleruhr GmbH

Ruhrstr. 1
45468 Mülheim an der Ruhr

Telefon: 0208 305529-0
Fax: 0208 305529-99
E-Mail: info@wfgmetropoleruhr.de
Internet: business.metropoleruhr.de

Satz und Layout

Diese Veröffentlichung wurde erstellt in Zusammenarbeit mit:

Information und Technik Nordrhein-Westfalen (IT.NRW)
Mauerstr. 51
40476 Düsseldorf

Telefon: 0211 9449-01
Fax: 0211 442006
E-Mail: poststelle@it.nrw.de
Internet: www.it.nrw.de

Quellen

Information und Technik Nordrhein-Westfalen (IT.NRW)

Regionalverband Ruhr (Flächennutzung)

Bundesagentur für Arbeit (Beschäftigungsstatistik, Arbeitslose): *Die Daten können gespeichert, mit Quellenangabe weitergegeben, vervielfältigt und verbreitet werden. Dabei dürfen sie nicht verändert oder verfälscht oder in anderem Sinnzusammenhang dargestellt werden. Für die Weitergabe, Vervielfältigung bzw. Verbreitung darf kein Entgelt erhoben werden. Werden die Daten weiterverarbeitet, dürfen sie nicht an außenstehende Stellen oder Personen weiterverbreitet oder veröffentlicht werden.*

Industrie- und Handelskammern im Ruhrgebiet (IHK-zugehörige eingetragene Firmen)